

## 前言：

台北市立教育大學，位處台北市博愛特區。本區自清朝後期台北建城開始，就成為台灣首善之區。日據時期，更被建設成台灣政治中心，光復後直到現在，博愛特區一直是台灣最精華地帶。也因為這樣不凡的歷史，許多政府重要政經單位與本校緊鄰，不但是自清朝與日據時期興建所留下的古蹟，也是國家重要資源及台北經濟中心，它們圍繞在本校周邊，再再都突顯出本校歷史位置的重要。

本篇主要介紹台北市立教育大學周邊重要政經單位，其中包括總統府、司法大廈及台灣銀行等既是古蹟、歷史建築，又是重要的政府部門等地點。

## 一、總統府

總統府建成於1919年，日據時期總督府原使用清朝之布政使司衙門，直到1905年左右，決定興建永久性廳舍，於是選擇了面對台北城東門原陳、林宗祠所在地，遷移宗祠後興建台灣總督府，於1912年動工，採文藝復興後期之建築風格，莊嚴外觀與中央高塔，展現總督府權力象徵。總督府在二次大戰末期遭美軍轟炸，一部分損毀，光復後1946年修復並稍有改建，1950年曾作為中華民國行政院辦公廳，不久後改為中華民國總統府至今，是台北重要地標，亦裝載台灣近代歷史脈落。市北教育大學即因總統府等公家機關環繞，終年皆有憲兵站崗，堪稱全國最安全大學，但在國家大典集會時，經常被拒馬團圍包圍，也是全國唯一的學校特色。(總統府：重慶南路一段122號 網址：<http://www.president.gov.tw/>)



## 二、捷運台大醫院站



捷運台大醫院站是捷運紅線淡水線車站，位於228公園與台大醫院公園路地下，1998年與中和線一起通車。台大醫院站是市民至台大醫院看診的門戶，月台上設有公共藝術雕塑，可以搭乘淡水線、新店線及中和線列車，距台灣博物館及總統府等甚近。

## 三、司法大廈

司法大廈位於總統府旁，建於1929年，建築藏有日本帝冠式建築味道。司法大廈是日據時代的台灣總督府高等法院，政府遷台後改為台灣五院之一的司法院，是台灣司法最高機構。（司法大廈：重慶南路一段124號）



## 四、台灣銀行

台灣銀行總行目前為市定古蹟，銀行始業於1897年，總部於1903年建於今址旁，後因建築損毀，1938年重建成現今的台灣銀行。太平洋戰爭時一部份被炸毀，光復後



重修完成，是歐式古典建築。

台灣銀行：重慶南路一段120號

## 五、台北賓館

台北賓館原是日據時期台灣總督官邸，初建於1901年，後於1912年大整修，成為一棟華麗的後文藝復興式建築，同時也是全台規模最大的官邸建築。官邸自兒玉原太郎開始使用，一直是台灣權力中心之地，直到光復後改為台北賓館，用來接待外賓以及舉



辦重大會議。總督府官邸原只有西式建築，但在1920年增建日式屋舍與日式庭院，成為一和式與西式合璧建築，於台北市區中是一塊清靜寶地。目前台北賓館為國定古蹟，一年約開放四次供民眾參觀。（台北賓館：凱達格蘭大道1號）

## 六、台北火車站

1887年，台灣第一任巡撫劉銘傳開始建造鐵路，第一階段建造雞籠到大稻埕的鐵路，當時台北就已設站，1889年正式通車營運。而後日據時期，台北車站經過1908年與1939年兩次大改建，成為移動現代主義風格的方塊型水泥建築，與台灣博物館相望，並成為西部首屈一指的大站。再加上淡水線鐵路及汽車客運的發展，漸漸成為台北的轉運中心。

1989年因為都市發展計畫，台北市興建捷運路網，以及鐵路地下化政策，日據時期的台北車站遷入新蓋的車站大樓。新完工的台北車站大樓，是座地上六層地下四層的複合式車站大樓，是台灣第一座結合商業與辦公的車站轉運大樓。除鐵路外，台北捷運板南線與淡水線亦在這裡交會，鐵路局辦公室也設於車站大樓內，而後因成本及政策因素，2006年通車的台灣高速鐵路亦撥用台北車站原鐵路月台軌道，改建成高鐵台北站。隨著時代的進步，原本台北車站周邊的公路客運站開始整合，並且在車站北方興建結合客運總站、旅館、商業大樓，並將與台北車站聯通的〔京站〕大樓，加上捷運機場線的開工，車站西方將興建台北雙子星大廈，加上車站附近數條地下街商場，屆時台北車站將會成為台灣最重要的交通樞紐。（台北車站：北平西路3號

網址：<http://service.tra.gov.tw/taipei/>）



### 七、新光三越大樓

位於台北車站前方的新光摩天大樓，建於1993年，在高雄85大樓完成前，曾是台灣最高的建築，現在是百貨與公司行號結合的商業大樓，每年都會舉辦大樓的登高大賽，吸引無數健將參加。  
（新光大樓：忠孝東路一段66號）





## 八、台灣故事館

台灣故事館位在新光三越旁，原大亞百貨樓下。這裡的老闆原是台灣中部懷舊茶行及香蕉新樂園（同為懷舊博物館）的負責人，原本就對收集台灣古老物品有濃厚興趣。2005年，老闆將畢身收集來的古玩意兒，以日據時期台北街道的景象，復刻出全亞洲最大的室內復刻街景博物館，重現舊時台北生活印象。

（台灣故事館：忠孝西路一段50號）



## 九、捷運台北車站

捷運紅線淡水到台北車站在1997年通車，是台灣第一條高運量捷運系統。捷運台北車站擁有台灣現在唯一的三鐵直接轉乘設計，地下三樓穿堂可以直接轉乘進入鐵路與高鐵月台，不必出站。



2001年九月，納莉颱風造成台北大淹水，捷運系統幾乎所有地下路線都被洪水灌滿，台北車站附近捷運因而停駛幾個月。現在車站地下三樓穿堂層還留有當時納利水災的積水高度刻線，並設置字牌，記錄下當時曾癱瘓大台北交通的歷史事實。台北車站是台北捷運南北與東西幹線交會站，加上鐵路與高鐵車站結合，是全台最為繁忙的車站。

## 十、國父史蹟紀念館

國父史蹟館原本是1900年落成的「梅屋敷」旅館，國父孫逸仙在革命時期曾來台四次，其中一次下榻於梅屋敷旅館。光復後1946年，梅屋敷重新整修成國父史蹟紀念館，供人追憶。1983年台北車站鐵路地下化開工，史蹟館建築向北遷移50公尺，並



重新建成紀念館園區，是繁忙的台北車站旁，唯一與世隔絕的清幽祕境。  
(國父史蹟紀念館：中山北路一段46號)

### 十一、監察院

1915年，日據總督府台北州廳建成，粉紅磚造建築與圓形堡壘設計堪稱前衛。光復後台北州廳曾作為台灣省衛生處及教育廳，而後改成監察院至今。監察院是台灣五院之一，代表著台灣政治上的監察權。(監察院：忠孝東路一段2號 網址：<http://www.cy.gov.tw/>)



### 十二、立法院 (原台北第二女高)

日據時期台北有三所高等女校，台北第一女高 (今北一女)、台北第二女高、第三女高 (今中山女中)，其中第二女高於太平洋戰爭時遭損毀，光復後沒有復校，由第三女高改為第二女高，原第二女高則在重建後於1960年改做立法院。立法院原於民國17年在南京成立，後隨政府遷台，曾於中山堂舉辦院會，後





遷入現址，代表著五權中的立法權，2005年修憲後正式廢除國民大會，由立法院取代原國民大會地位，成為台灣的國會。(立法院：中山南路1號網址：<http://www.ly.gov.tw/>)

### 十三、中華工藝館

台灣  
手工藝推廣  
中心成立於  
1957，  
是為推廣台  
灣手工藝品



而成立。中華工藝館是台灣手工藝推廣中心之工藝品展售場，是目前全國最大的工藝品展售場。展售場內展有台灣各項工藝品，如瓷器、珠寶、織布等，是台灣精華工藝的所在。(中華工藝館：徐州路1號



網址：

<http://www.handicraft.org.tw/> )

### 十四、南陽街（補習街）

南陽街於六零年代左右由第一家補習機構〔美加補習班〕開始，補習班業者漸漸進駐，在台灣的文憑升學指向引導下，成為台北學生補習必去的〔補習街〕。因為南陽街大部分是學生族群，因此也發展出迎合學生族群的南陽商圈，小吃、書店等應有盡有，可以說是台灣文憑主義的產物縮影。



### 十五、重慶南路（書店街）

台北重慶南路一段，日據時期成立第一家書店—台灣書籍株式會社，日本人亦在此陸續開設其他書店。光復後台灣書籍株式會社改為台灣書店，政府遷台時，

中國內地隨著政府遷台的書店亦多在此復店，重慶南路漸漸成為書店街，是台北出版業最集中的地段。但隨著時代的變遷，網路資訊發達，有形書的銷售大不如前，台灣書店於90年代因為教科書開放一綱多本，競爭力不足而倒閉，隨後重慶南路的書店一間接著一間關閉，只剩下零星小書店與出版社直營大書店存活下來，重慶南路一段的書店較全盛時期比起來，10年內數量剩下一半左右，書店街的光環似乎正隨時光流去。

## 十六、台北郵局

日據時期日本人於殖民地台灣成立郵便局，1889年於台北北門內建造台北郵局，1929年將原木造建築改建成三層之鋼筋水泥建築，而後再加蓋一層，成為現今所看到之台北郵局。台北郵局為國家三級古蹟，亦為中華郵政台北北門郵局辦理郵務。（台北北門郵局：忠孝東路一段114號）



## 十七、台灣總督府交通局鐵道部

劉銘傳於1887年興建鐵路，1895年台灣割讓日本，鐵道由總督府接收。1899年總督府成立交通局鐵道部，並展開鐵路建設，1908年西部縱貫鐵路完成。1919年鐵道部大樓興建完成，是棟磚木合造建築。光復後改為台灣鐵路局，鐵道部建築持續使用到1990新臺北車站大樓



後，台灣鐵路管理局才遷入新大樓內。鐵道局為國家三級古蹟，目前因年久受損正在大型整修中，外圍以鐵皮包覆，暫不開放參觀。（台灣總督府交通局鐵道部：延平北路一段2號）



## 十八、國道客運台北總站



台北車站為台北交通轉運中心，在公路客運業者一家家興起後，各家業者的台北總站分散於車站北方承德路上，有鑒於客運車輛影響交通，2005年在原鐵路局空地興建臨時總站，並將所有國道客運業者總站遷入。國道客運在2006年臺灣高鐵通車後，客源受到嚴重打擊，因而紛紛轉向高級化服務取向，並在價格上壓低以求生存。國道客運總站目前有約五十條客運路線營運，是所有國道客運的共同

起站。客運總站與鐵路車站綜合大樓〔京站〕完成後，客運總站將搬入京站內營運。

（國道客運台北總站：北平西路55號 網址：<http://www.busad.org.tw/index.php>）

## 十九、地下街系統

台北車站周邊在捷運及地下鐵建設時，同時規劃出幾條地下商店街，分別為台北地下街、中山捷運地下街、站前地下街以及台北站前新天地。1997年台北捷運淡水線通車營運，雙連站到台北車站間設置捷運大街地下街，於1999年開業，是台灣第一條捷運商店街，並於2004年更名為中山地下街。2000年市民大道地下的台北地下街開幕，全長約一公里，是台北規模最大的地下商店街。站前地下街於2004年開業，位於忠孝西路捷運藍線台北車站到綠線北門站間。2005年台北新世界購物中心於台北車站廣場地下成立，商場面積約3000坪。另外，西門地下街於2002年完成，但因為捷運綠線北門站尚未完工，暫無招商，待未來可望與台北地下街和站前地下街聯通，成為完整的地下街網。



## 二十、土地銀行（日本勸業銀行舊廈）

土地銀行位於襄陽路上，擁有巨大仿石柱外觀的灰白色古式建築，原是日據時代勸業銀行大廈。日據時期的台



灣，原來只有台灣銀行，到了1930年代配合殖民政策，陸續有其他銀行開設。台北勸業銀行於1933年建造銀行大廈，雖是鋼筋水泥建築，但外牆與石注相當講究的使用人造石片，融入古希臘莊嚴風格，更是現存少數設有騎樓的古蹟建築。日本勸業銀行舊廈目前為國家三級古蹟，光復後改為台灣土地銀行，至今仍繼續營業。（土地銀行：襄陽路25號）

## 二十一、明星咖啡廳

1949年，一個建中畢業生和六個自上海隨國民政府遷台的白俄羅斯人，在武昌街上開設了一家俄式風味的麵包店，不久後又在二樓開設了咖啡廳，那是當時西門町附近唯一一家麵包店，下午麵包出爐時，附近外國使館總會開著黑頭車來排隊。而後，一位詩人在咖啡廳樓下擺起了書報攤，咖啡館對文人總是禮遇，漸漸的，咖啡廳成了文人留連之地。你所知道的林懷明、白先勇，都曾在這裡創文作藝。這樣一個用咖啡香氣釀出無數經典的地方，在1989年因為商業競爭又無人繼承而歇業。而後，還是許多文人，偶一至麵包店尋之，直到幾年前的一場火，創立明星咖啡廳的簡老闆女兒，為了重新喚回台灣文壇的一段記憶，在2006年將明星咖啡廳重新開張，繼續傳承這間傳奇性的老店。俄國羅宋湯、蔣方良最愛的俄羅斯軟糖，依然擺在窗邊的座位，等著新生詩文家們，再譜出一頁頁的詩文故事。（明星咖啡廳：武昌街一段7號2樓）



## 二十二、世運食品

世運麵包店是許多四、五年級台北人共同的回憶。位於博愛路上的世運食品，於1950年起業，再民國五、六十年代，博愛路是西門町外另一個繁榮的商圈，許多台北人在逛街過後，都會到世運食品購買麵包、糕點，在當時可是屬一屬二的高級麵包店。世運食品至今五十多個年頭，店內販賣的食品種類，從開始的麵包、糕點，陸續增加港式點心、滷味、蛋糕等，種類繁多。像世運食品這樣的老店，看來似乎跟歷史文化沒什麼關係，但仔細一瞧，世運麵包店的開業與發達，正代表著台北博愛路一帶自光復後高級品聚集，發展出猶如現今台北東區一般的商業區，再因為時代變遷而漸漸沒落。現在看到世運食品，可





不要以為他只是家普通的麵包店，它可是經歷過光復後台北發展的興衰。(世運食品：博愛路103號)

### 二十三、星巴克咖啡

星巴克咖啡被譽為精英城市的產物，而台北是目前星巴克咖啡店密度最高的城市，光是市立教育大學附近區域就有超過10間星巴克咖啡。星巴克咖啡於1971年在美國西雅圖創立，在30年間迅速發展至全球各大洲，1998年統一集團正式在台灣開設星巴克咖啡。咖啡自文藝復興後即是國際貿易重要產物，至今星巴克咖啡的全球拓展，亦是全球化現象的標準代表—哪兒都有星巴克，到處都有星冰樂。作為台灣首善之都的台北，在清末以來一直是台灣與外國交流最頻繁的地區，星巴克的密度正可謂台北受全球化變遷影響深刻的指標之一，星巴克店面建築設計多樣化亦是全球化的一大影響(照片為重慶星巴克，建築頗有美式復古意味)。統一星巴克目前於台灣有220餘門市，數量還在快速增加中。(星巴克咖啡—重慶門市：重慶南路一段104號)



### 二十四、全民健保局聯合門診中心

全民健保局聯合門診中心公保大樓位於公園路上，以診所級收費為民服務。中心提供醫療科目種類與一般大醫院差不多，是學生看病醫療的首選。(全民健保局聯合門診中心—公保大樓：公園路15—1號 網址：<http://gonl.nhi.gov.tw/>)

### 二十五、城中市場

1970年代，博愛路、衡陽路一帶布商甚多，以服飾為主的店家，加上因人潮而慢慢聚集的攤販，促使1986年市政府就地規劃攤商集中區，於是城中市場就這麼誕生了。現在的城中市場大部分是賣衣服的店家，從重慶南路郵局旁的小巷鑽進，狹窄的巷道，讓人忘記身在繁華的台北市中心。順便一提，老字號新東陽食品也是從這裡誕





生的呢。(城中市場：武昌街一段22巷及附近巷弄)

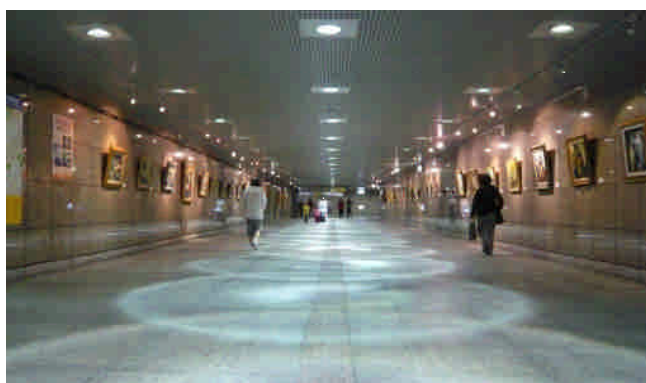
## 二十六、藝術家巷

三十年前，《藝術家雜誌》於重慶南路巷內發跡，藝術家雜誌滿足了人們對藝術的渴求，引領了初學者們踏入藝術的殿堂，對台灣藝術界貢獻眾多。2005年台北市政府將藝術家雜誌所在的巷弄，稱為「藝術家巷」。



## 二十七、捷運中正紀念堂站

中正紀念堂站是紅線淡水線與綠線新店線交會站，位於羅斯福路一段南門市場前地下，是教育大學學生交通必經之路。中正紀念堂站在1998年與中和線一同通車營運，出口連接中正紀念堂、兩廳院等，是台北的藝文大站。站內設計頗具特色，五號出口設中正義文廊，展出畫作相片等，七號出口是以天空與音符結合的藝術通道，車站天花板挑高設計，配上大理石磚，看來雄偉輝煌。中正紀念堂站現在可以搭乘淡水線、新店線及中和線，未來信義線與松山線通車亦為兩線交會站。



## 二十八、專賣局

日據時期台灣總督府於1901年成立專賣局，為控制鴉片、鹽、樟腦、菸、酒、火柴、度量衡及石油等重要民生物資。1913年到1922年專賣局建築陸續完成，是棟紅白相間的華麗建築。台灣光復後專賣局改為菸酒公賣局，於原址繼續辦公。（專賣局—原菸酒公賣局：南昌街一段1號）



## 二十九、Y17青少年育樂中心



Y17台北市青少年育樂中心於2001年正式營運，17代表著門牌號碼17號，也意味著年輕活力的17歲，是專為青少年打造的複合式娛樂、會議、活動大樓。Y17內有演藝廳、漫畫館、攀岩館，舞蹈館等設施，並有各類市民課程與營隊，是台灣少數公營室內育樂場。

（Y17台北市青少年育樂中心：仁愛路一段17號 網址：

<http://www.y17.com.tw/index.php>）

## 三十、南門市場

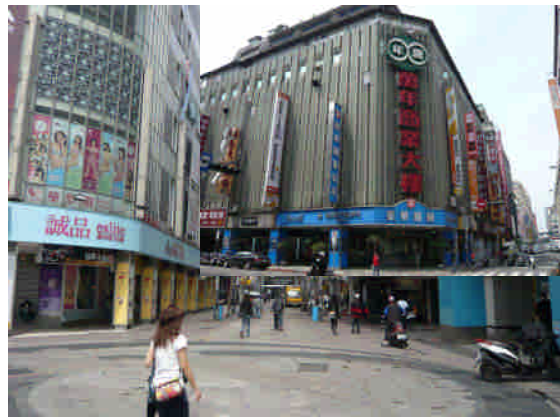
南門市場自日據時代至今，已有九十餘年歷史。1983年市場大樓新建落成，共約有270個攤商，販售熟食、生食、百貨、南北貨為主，是中正區數一數二的大型市場。（南門市場：羅斯福路一段8號）



### 三十一、西門町

西門町為日據時代行政區名，換算成今天相當於西門里。此地原本是台北城西門外的荒涼之地，日據時期開始將此規劃成娛樂商業區與日本宿舍，拆除了台北城西門寶成門，興建紅樓，1911年開設電影院，1935年台灣博覽會後，確立西門成為台北娛樂專區。光復後50到70年代，大量外省人湧入台北，西門町開始出現百貨公司及舞廳、咖啡廳，戲院一間間開設，加上1951年中華商場完成，西門町商業發達，成為全國商業娛樂中心。民國70年代後，政府為執行都市發展政策，將中華商場拆除，並開始實施鐵路地下化及捷運工程，加上台北東區商業副都心（頂好商場）逐漸發展起來，造成城市中心漸漸轉移，西門町商業活動由盛轉衰。

1998年台北市政府著手執行西門町商圈改造，將西門町重新規劃，鋪設行人徒步區、引入各樣表演活動，並制定自制管理法規，讓西門町成立自治機構，使人潮漸漸回復。現在的西門町與台北東區坐擁台北東西相望，許多演藝活動及新潮服飾皆在此展現，儼然再度成為台灣流行的代名詞之一。



### 三十二、西門紅樓

西門紅樓是一座紅磚造八角形二層洋式建築，是日據時期的市場。現今紅樓建築建於1908年，原名市場八角堂。紅樓是西門附近唯一沒有被改建的歷史建築，現為國家三級古蹟，2002年開始改成複合式餐廳與茶館劇場，繼續提供生活消費服務。

（西門紅樓：成都路10號 網址：  
<http://www.redhouse.org.tw/>）





### 三十三、捷運北門站

捷運北門站位於塔城街與市民大道口，是捷運松山線車站，正在興建中。北門站在清朝初建鐵路時，大稻埕車站即在相當此位置，日據時期鐵路改線，亦設置北門車站作為火車機廠，後拆除荒廢。捷運北門站是綠線西門站上一站，未來可望連接台北地下街、站前地下街與西門地下街，成為台北地下通道一環。

### 三十四、中山堂（台北公會堂）

中山堂原址為清代布政使司衙門，1933年拆遷改建為台北公會堂，是日據時期台北主要的展演場所。現在的制中山堂開放給民間租借作為展場、表演、講座之場地，延續日據時代以來的藝文展演功用。（中山堂—台北公會堂：延平南路98號 網址：<http://www.csh.taipei.gov.tw/>）



### 三十五、捷運西門站

西門站位在原來寶成門中華路正下方，西門町在日據時期曾經設過火車站，但光復後即消失。中華路上原是電子器材集散地的中華商場、鐵路與馬路並行，1980年代中華商場拆除，鐵路地下化，中華路整建成台北最寬敞道路之一，地下則是鐵路、捷運與高鐵並行。西門站北側設有西門地下街，但因為人潮稀少目前並無營業，待未來捷運北門站完成，可望連接台北地下街至台北車站，形成廣闊的地下街系統。西門站是捷運藍線板南線與綠線新店線的交會站，未來松山線完工後，西門站即可搭乘往南港、土城及新店、松山方向的列車，交通相當方便。

### 三十六、萬華火車站

萬華車站於1901年設置，原稱艋舺停車場，日本殖民後將劉銘傳於1887年所建造的鐵路全線整修與改線，其中原本經過大稻埕、新莊仔、龜山到桃園的鐵路因路線標準不佳被日本人所棄置，縱貫鐵路改線，



由艋舺經枋橋、樹林仔、鶯歌石至桃園。1920年日本政府將艋舺地名改為萬華，艋舺駅改稱萬華駅。

1921鐵路新店線通車，萬華駅成為轉運站。新店線鐵路於1964年停駛，1988年台北車站地下化，原台北車站貨運功能轉移一部份至萬華站。1999年台北鐵路地下化延伸至萬華及板橋，萬華車站改建為東、西兩棟車站建築，並計劃於車站上方興建商業大樓。現在的萬華車站是為鐵路局一等站，並且是全台5個地下火車站之一（板橋、萬華、台北、松山、南港等站），與捷運龍山寺站同為萬華區交通中心。（萬華火車站：康定路382號及319號 網址：<http://service.tra.gov.tw/wanhua/>）

### 三十七、青草巷

青草巷位於萬華龍山寺旁。約四、五十年前因為都市計劃，萬華週遭許多青草藥店開始集中到這裡，漸漸形成青草藥專賣巷道。青草藥是台灣西醫尚未普及前，家家戶戶治病的必需品，生病的人們往往在龍山寺求籤後，就到旁邊的青草巷購買青草藥材。直到西醫發達的現代，還是有許多人來到青草巷店家買草藥，雖然用青草治病已經不符合時代需求，但使用青草葉製作青草茶等飲品還是非常流行，青草巷的古老店家因而得以保存下來。下次來到萬華龍山寺，記得走進旁邊的青草巷，嚐嚐從前人治病用的青草藥的氣味吧。（青草巷：西昌街224巷）



### 三十八、捷運龍山寺站

捷運龍山寺站在1999年板南線通車時營運，位於萬華和平西路上。龍山寺站旁設有龍山寺地下街，於2005年營業，內有許多原來龍山寺附近的攤位，如算命攤等，但是因為設計不佳，出口不便，樓層與捷運站高低又不同等因素，一直處於慘澹經營狀態。（龍山寺站地下街網址：<http://dragon.comcircle.com/store.php>）

### 三十九、南機場夜市

南機場夜市位於中華路二段，植物園南方。南機場地名之由來是因為日據時期此地為練兵場，在北方的松山機場還沒興建以



前，飛機皆在練兵場起降，因而有了南機場的稱呼。光復後機場沒落，政府在此地興建眷村公寓大樓，眷村居民開始於南機場公寓巷道擺設攤販，漸漸的南機場夜市便興盛起來。今日的南機場夜市，由於社區老舊，環境稍顯破舊髒亂，但在成立夜市自治會後，漸漸將南機場夜市朝觀光夜市方向規劃，夜市內的小吃價格平易近人，究台北其他地區物價約便宜2至3成，是市立教育大學學生間相傳的美食寶地。(

南機場夜市：中華路二段南機場公寓巷弄內)

#### 四十、原台北信用組合（合作金庫銀行）

位於衡陽路上的合作金庫銀行建築，為1927年建造的〔台北信用組合〕，是日據時期中小企業合組的銀行。合庫銀行建築的有趣之處為頂端的兩隻貓頭鷹雕塑，似乎象徵著守夜的意思。(原台北信用組合——合庫銀行城內支庫：衡陽路87號)



#### 四十一、布政使司衙門

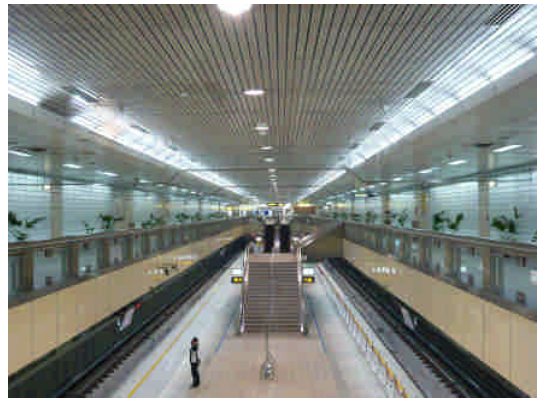
清代政府於1887年設置台灣布政使司衙門，1888年於台北城南門寶成門內建造布政使司衙門，用來管理錢糧與兵馬，是台灣最高行政機關。1895年日本殖民，總督府新廈建成前，曾使用布政使司衙門作為辦公處，直到1920年總督府完成為止。1928年日人開始建造台北公會堂（中山堂），將布政使司衙門遷建於台北植物園內，光復後由林業試驗所接收，作為林業陳列館用，直到最近才將其還原成古蹟原貌，供人參觀憑弔。布政使司衙門現在為國家二級古蹟。(布政使司衙門：台北植物園內)





#### 四十二、捷運小南門站

捷運小南門站於2000年通車，位於愛國西路地下。小南門站為新店松山線一段，因松山線正興建中，新店線列車與淡水線結合營運，本段則暫時以小南門線營運，僅一列車自西門與中正紀念堂間對開，中途只有小南門一站。小南門站鄰近市立教育大學，旁有植物園、南海學園、和平醫院等，唯靠近教大一端未設置出口，因而學生出入大多利用中正紀念堂站。



#### 四十三、郵政博物館

郵政博物館位於南海郵局樓上，成立於1965年，1984年完成現在郵政大樓。郵政博物館展出自清代末葉以來國內郵政體系發展，並展出各年特殊郵票，提供集郵收集，郵票特展等。(郵政博物館：重慶南路二段45號)

網址：[http://www.post.gov.tw/post/internet/y\\_postmuseum/index\\_all.htm](http://www.post.gov.tw/post/internet/y_postmuseum/index_all.htm)



#### 四十四、牯嶺街二寶地

與重慶南路二段平行的牯嶺街，看來並不起眼，但走入瞧瞧，卻彷彿進入舊時的台北一般。牯嶺街是台北起緣最早街道之一，起源於清朝時期，曾是台北到公館間要道，沿路吸引人之處還不少，牯嶺街小劇場、舊書店、日據官舍及牯嶺街創意市集



等，都是城市中難得能慢行的地方。

牯嶺街小劇場：原本是台北市警察局中正二分局，1906年建造日本憲兵隊，1954年改建成磚造建築。二分局在90年代搬遷至南海路新大樓，帶點斑駁的建築則轉型為牯嶺街小劇場，提供藝文活動與表演場地。

怪怪的舊書店：位於牯嶺街小劇場旁的松林書局，由一個阿伯經營，讓人不得不注意的是，塞滿整家店甚至堆到馬路上的舊書！詢問阿伯：「裡面的書怎麼賣」，阿伯說：「慢慢賣啊，總會賣到裡面」。我想阿伯應該賣了幾十年了還沒賣到裡面吧？其實舊書攤是一個藏書寶地，許多早已絕版的舊書，都藏身在堆積如山的書堆中。現在連鎖書店及網路發達，舊書攤好像越來越生存不下去，也許這樣堆滿舊書的畫面，有一天會成為只在相片中的一抹記憶吧。（牯嶺街小劇場：牯嶺街5巷2號

網址：<http://www.glt.org.tw/main.php>）



#### 四十五、台北教師會館

南海路上的華麗大樓台北教師會館，是台灣教職員福利會創辦。教師會館提供住宿、聚餐、展覽研習及會議場所等服務，除中小學教師外一般人也可住宿，價格與青年之家差不多，比民宿更便宜。（台北教師會館：南海路15號

網址：<http://www.t-welfare.com.tw/edutai/default.asp>）

#### 四十六、寧波西街上的歲痕

寧波西街位於南海路南側，是一條不起眼的道路，但走在路上總會有些特別的驚喜。古蹟便利商店？寧波西街上的一家便利商店，一樓是一般的超商，但抬頭一看，建築的二樓似乎非常古老，似乎是日據時代的建築！「古蹟便利商店」的感想慢慢竄出腦袋，這可是不曾見過的古今結合。家住歷史屋舍？在寧波西街走著，你會看見一棟木造二層房屋，看起來有些歷史！凋零的木牆、重修的屋頂，再再透露出日據時代建築風格。這棟木造老房舍，現在還有人居住，在城市快速發展的今天，原來的老房子大多被改建成大樓，像這樣位於市中心，還保存木造原樣的屋舍，實在不多見，不知道住在裡面的人



家，會不會有住古蹟的感覺呢？（寧波西街兩棟房舍：寧波西街上南昌路、牯嶺街之間。）



後記：本文花費了許多心血，吾實際走訪各個景點，一一紀錄及拍攝照片，並經過三、四個月的整理、撰寫，最後於2008年十月底完稿過程堪稱辛苦。看見這個龐大的介紹資料庫建立完成，幾個月的辛勞化作文字，於讀者眼裡飛文舞字，許多對於景點的介紹描述風格，希望讀者們會喜愛，並請各位在閱讀完這個費盡心思撰寫出來的介紹文章後，能讓這些我們的榮耀，流動於腦海之中。畢竟，這裡的歷史軌跡，即代表著台北的歷史軌跡，更代表著台灣歷史中不可抹滅的重要一頁。

最後，本人在此衷心的希望，各位讀者不要將篇章中的照片及文字任意轉載及使用，在此由衷感謝。民國九十七年十月二十日。

#### 參考資料：

一．台北市政府文化局網站〔古蹟建築〕部分中正區、萬華區及大同區。

網址：[http://www.culture.gov.tw/building/Bsource\\_u01\\_hint.php](http://www.culture.gov.tw/building/Bsource_u01_hint.php)

二．各機關網站：

國立台灣博物館 <http://www.ntm.gov.tw/>

台北捷運公司 <http://www.trtc.com.tw/c/>

鐵路局台北火車站 <http://service.tra.gov.tw/taipei/>

NOVA <http://www.nova.com.tw/>

監察院 <http://www.cy.gov.tw/>

中華工藝館 <http://www.handicraft.org.tw/>

台北青年國際旅館 <http://www.ymcataipei.org.tw/>

國道客運台北總站 <http://www.busad.org.tw/index.php>

統一星巴克咖啡 <http://www.starbucks.com.tw/home/>

全民健保局聯合門診中心（公保大樓） <http://gon1.nhi.gov.tw/>

台北市市場處 [http://www.tcma.gov.tw/index\\_n.asp](http://www.tcma.gov.tw/index_n.asp)



中正紀念堂 <http://www.cksmh.gov.tw/>

Y 1 7 台北青少年育樂中心 <http://www.y17.com.tw/index.php>

西門町流行資訊網站 <http://www.shimen-walker.com/>

鐵路局萬華火車站 <http://service.tra.gov.tw/wanhua/>

萬華區公所－青草巷

[http://www.waha.taipei.gov.tw/cgi-bin/SM\\_theme?page=43816c12](http://www.waha.taipei.gov.tw/cgi-bin/SM_theme?page=43816c12)

台北植物園 <http://tpbg.tfri.gov.tw/>

郵政博物館：

[http://www.post.gov.tw/post/internet/y\\_postmuseum/index\\_all.htm](http://www.post.gov.tw/post/internet/y_postmuseum/index_all.htm)

牯嶺街小劇場 <http://www.glt.org.tw/main.php>

台北教師會館 <http://www.t-welfare.com.tw/edutai/default.asp>