

## 麵食部與書苑

### 壹、麵食部

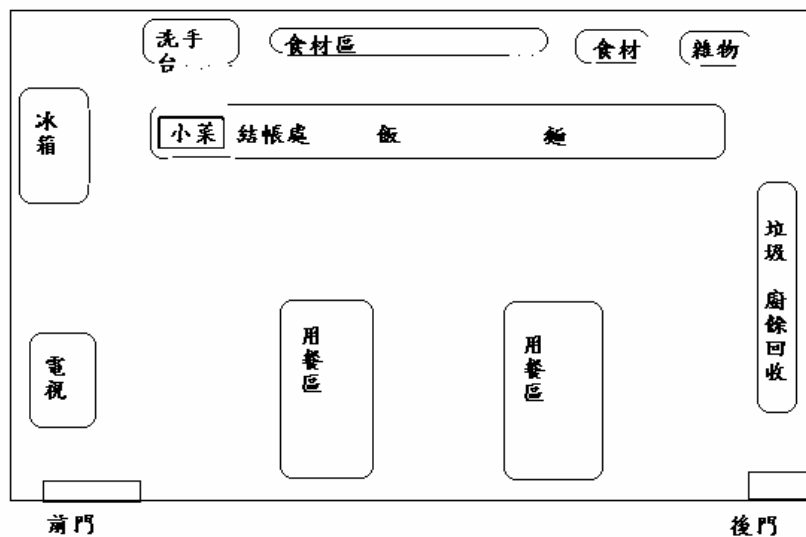
時間：2007 5/18 早上八點半左右

地點：地下餐廳 麵食部

天氣：天空灰濛濛(今天新聞說梅雨季快到了)

訪問情景：昏黃的燈光，正準備中午的食材。

空間配置：



受訪人：麵食部阿姨

訪問人：逸如 敏真

訪問內容：

敏：「你好，我們現在正在撰寫校園生活史，想要拍幾張照片，順便問一些問題，不知道可不可以？」

阿姨：「可以啊！可是現在很亂耶！拍謝(不好意思)。」

敏：「沒關係」

一、請問您在這邊多少年了？

「好久了耶！」阿姨思考了很久……。

「好像有十四年了」

二、怎麼進駐這個攤位的？

「看報紙的啊！當時的分類廣告在徵，就來了」

「當時的攤位很少，只有自助餐、冷飲部、書苑而已，書苑還比我更久」

三、家離這裡很遠嗎？

「我家在土城」（我：「那很遠耶」）

「還好啦！走高速公路就很快啦！」

#### 四、最喜歡我們學校什麼？

「都喜歡，最喜歡和同學一起，自己會變得很年輕，哈哈。」

#### 五、有逛過校園嗎？最喜歡哪裡？

「有！我最喜歡音樂館，那邊很涼。去那邊上廁所的時候（地餐沒有廁所），會順便繞一圈，吹風很舒服。」

#### 六、這些年有沒有發現學校的轉變？

「公誠樓建了起來。還有，變得很熱鬧，以前學生很純樸。現在變得比較活潑。」

#### 七、關於租約到期的感想（會很突然嗎）

「這件事喔！我覺得學校不應該突然口頭要我們走，5/7 號才講，起碼要提早說。要不然給我們延個一年、半年讓我們緩衝一下。和學校都是簽一年的約，每次約快到的時候，如果沒有說，就是繼續續約。環境美化也是很好！我們也只是小老百姓，不敢多要求啦。我有親戚在聯合報工作，如果要講也早就講了，只是不想撕破臉。」

#### 八、租金及收益怎麼算？

「一個月一萬多元，（書苑比較大要三萬元），加上水電費要兩、三千，一年就要二十幾萬，十四年算下來就很多了。」

「以前公費生比較多，消費能力比較強。現在同學都只買十塊油豆腐、米血等低消費，從外面看起來好像人很多、很擠的樣子，其實都只有買一點點。」

#### 九、捨不得嗎？

「會啊！這裡就像一個家。」

#### 十、電視為什麼收訊不好？

「常常這樣耶！只要天氣不好，收訊就不好。」

#### 十一、其他

「很多同學，一進來就把東西當作自己的，把我們這裡的東西拿出去，都不說的。我有發火過，因為他不尊重我。」

#### 後記

阿姨在受訪的時候，所抱持的態度是以一種小老百姓的心理，「沒辦法，我們只是小老百姓，不敢再多要求……」，表現得對公權力無力反抗的心態。

拍照的時候，阿姨很可愛的把鍋子舉起來給我拍照。

（麵食部阿姨：「上次有個同學訪問，把我的照片放在雜誌封面，把我給嚇死了。」）



## 貳、書苑

時間:2007 5/18 早上九點左右

天氣: 天空灰濛濛(今天新聞說梅雨季快到了)

地點:地下餐廳 書苑

受訪人:書苑阿姨 寶姊

訪問人: 逸如 敏真

訪問內容:

### 一、那個像車子的後照鏡好像以前沒有看過耶？什麼時候裝的啊？

「很久啦！有兩年了，94 年裝的，那時候失竊率很高……。抓到還能怎樣，就請他把書還來，讓他走啊！而且偷書賊不只大學生，像對面的弘道國中也很多耶！每個都跑給我追，累死我了，追的全校滿場跑。有一天，我決定不再追了，那天有一個弘道國中的拿了書直接就往外跑，我看到就追啊！那時候是下午五點左右，學生紛紛放學，交通也很亂，後來，他跑到側門，不顧生命地往對面衝。我看到嚇死了，從此我就不追了。」

「我後來研究出一個結論，前一陣子偷書的主要是星期三、星期六，現在是星期三。」

「還有一個畢業生，有時候會跟我聊天，竟然偷了一『套』考研究所的書，還分兩次偷。我真是太笨了，第一次過後我看他來就觀察他，後來去倉庫取書，他就拿走了。哎啊！氣死我了。」



圖 2-1 從後照鏡看書苑

## 二、怎麼進駐的？

「原本我是在重慶南路作生意，由於那邊租金高，主要是期待星期六、日的營業額可以衝高。也因為租金很高的關係，常常跟我前夫吵架。他的工作是五南書局專跑教科書的業務，剛好得知學校(專科轉師院)消息，就幫我洽談。」

## 三、剛進來的情況(1)

「那時候，我在水果部那邊。當時學校是跟我算幾根柱子多少錢，一根柱子 3000 元，有兩根就是 6000 元。後來，影印機放不下，就換到這裡了。」

」

## 四、剛進來的情況(2)

「以前專科生因為有公費，主要是都跟出版社團購為主。剛開業的時候，書都訂錯，很糟糕，一直到兩年後情況才有好轉。後來，當時的總務長人很好問我

『還可以嗎？』我就跟他說我一天做不到 1000 元，他就建議我賣文具、影印，生意才漸漸好轉，真的很感謝他。現在想想，我當時候根本不懂那些文具，像我根本搞不懂錄音帶的種類，常常搞錯，真的很笨。」

## 五、剛進來的情況(3)

「以前常常淹水，損失都要自己吸收。不過，很感謝學校，只要我們提出意見，都有改進，只怪這地下餐廳本來就設計不良。像這裡(最左手書架)，早上起來整排都是水，書架後面移開都不能看，都是黑的。」

## 六、對於這些年，對於學校的感想

「來這裡歡樂比較多，我是幸福的。因為這個學校很單純，大家都會找我聊天，從院長到工友都很好。前幾天，有位退休教授好久沒來了，突然出現問我『還好吧』，讓我感覺很溫馨。」

-----「影印機又壞了，我過去跟他講講話！」-----

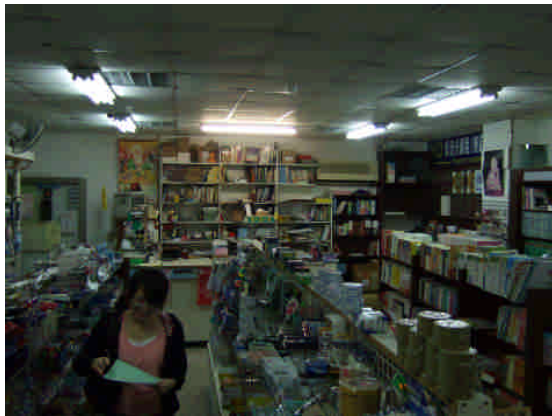


圖 2-2 從後面往門口照

## 七、有逛過校園嗎?最喜歡哪裡？

「我最喜歡外面那顆老樹，好像是樟樹。禮拜六常常坐在那邊，看著那些樹葉。」

(突然，麵食部阿姨來串門子：「音樂館風多涼、又可以看一些綠的。」)

「還有，從公誠樓樓上的陽台涼椅往外看，沒有什麼人的時候，有種安安靜靜的感覺。」

#### **八、關於租約到期的感想**

「學校為什麼沒有提前講？如果有，損失可以減到最低。像我這邊結帳是一個月結一次，還有書商的業務是有底薪，收入靠獎金。這樣我真的措手不及，沒辦法接受。因為我交了陳情書，過兩天校長要跟我們見面。」

#### **九、收益如何？是買書多還是買文具多？**

「文具的收入比較高。」

#### **十、幫同學訂書，反而增添麻煩？**

「你們小朋友訂了書都不來拿。有個出版社我都沒有來往喔！可是學生要我幫他們訂(環境教育原理)，先請他調查人數後確定(22人)，我就先付現金。後來，你知道買了幾本嗎？一本！不只這一件，你看書架比較上層的地方都是這樣。」

#### **十一、捨不得嗎？**

「當然捨不得，畢竟這麼多年了。星期六比較沒有什麼客人的時候，我會一間間地閒逛，有時候會走到前門去，警衛還很驚訝地問我：「你怎麼會到這裡」。五月七號一聽到消息，那一夜都沒睡。這幾個禮拜，睡一睡、哭一哭。跟洗衣部阿伯討論到，之後究竟要去哪裡？我最近想很多，昨天兩點多才睡。」

(麵食部阿姨：「不知道學校想法是什麼？」)

#### **十二、學校的施壓**

「前幾天，保管組的小姐要我不要再跟同學講有的沒的。我那時候聽到，整個人都失控，很歇斯底里的。」

(麵食部阿姨：「是更年期啦！」)

「沒有替空間的出路想辦法，一下子突然叫我們怎麼辦？作事情不是這樣。你要我們這邊八戶要怎麼辦？」

#### **十三、隸屬問題**

「原本我們是歸屬福利社，後來就總務處、教務處輪流。哈哈，我記得有一次還有語文系來管我們，見面才知道『原來你是我今天的主管』。換了一個人，什麼都換了。」

#### **十四、家庭有因為工作而忽略嗎？**

「有耶！因為是單親的關係，我常常很忙，沒辦法陪他。」

可是，我晚上一定會跟我的小孩聊天。還好我的小孩很乖，會幫我載東西過來。像去年老師打電話給我說他推甄可以去高雄科技大學，可是他自願留在台北。跟老師說我年紀大了，想要照顧我。」

(麵食部阿姨：「我孩子比較大了(北科大研究生)，所以不用擔心。」)

## 後記

頭髮亂散地步下階梯，心想如果沒有睡過頭的話，我會乖乖地去冷飲部排隊。可是已經上課了，只好心不甘情不願地去麵包部填飽肚子。此時，書苑便開始營業。前幾個禮拜開始吵得熱烈的租約問題，由於書苑阿姨向同學傾訴學校以口頭通知要解約，商家皆不及準備。此事被放到 bbs 上，以「求救!請大家幫幫書苑阿姨吧」一文受到全校同學的注意。

今日，見店內沒什麼客人，央求 Y 一同走進去和阿姨聊聊天。我注意到天花板多出了好幾個很大的防盜鏡，阿姨指出書苑的失竊率極高，早在九十四年就裝設了。從這個話題開始，阿姨娓娓道來在這個學校所承受的一切。後來，阿姨研究出一個結論，她發現目前偷竊頻率最高的日子為星期三。她淡淡地笑著說「來這裡歡樂比較多，我是幸福的」。說到這裡的時候，不知道是不是錯覺，阿姨眼角泛著淚光。

當我們談論起校園環境時，她很興奮地說道她最喜歡宿舍外的那顆老樹。這時候，隔壁麵食部阿姨跑來串門子，兩個人高興地爭論各自己所愛。大家都說這個校園小，東嫌西嫌的，可是有人像阿姨他們會用心地去喜歡這裡的環境呢？

有人說，因為位於地下室的關係，所以在光線進不來的情況下看起來很陰沉。還有，桌子摸起來都油油地、油煙都往室內排、有「米老鼠」和「小強」出沒等等抱怨，如果未來為了商業化，制式化的機械行為取代濃厚的人情味。當口袋零錢不夠，只能點半碗飯，老闆偷偷幫我多加飯；有時洗衣部阿伯超大聲的台語音樂，勾起我對故鄉的回憶；當冷飲部眾多阿姨同時一人一嘴的問我「怎麼好久沒去」，讓我不知道要怎麼應答；當麵食部阿姨在我汗流不止時，要請我喝洛神花茶；當想自己燙青菜，就跟台灣美食的老闆娘借個鍋子和瓦斯爐……。

空間的主體是人，若僅是一棟建築靜靜地豎立於此，缺乏笑聲、竊竊私語、沒有晃動的人影經過。縱使雄偉，這未免也太單調。我一邊喝著花茶，一邊問阿姨會不會捨不得這裡，老實純樸的老闆娘說「會啊！這裡就像一個家」。是什麼樣深厚的情感使得他們將這裡視為家呢？這個問題讓常常抱怨的我自嘆不如。